



казенное общеобразовательное учреждение
Ханты-Мансийского автономного округа – Югры
«Нижневартовская школа для обучающихся с ограниченными возможностями здоровья №1»



Использование метода сенсорной интеграции в работе педагога-психолога с детьми с нарушениями слуха.

Докладчик:
Катиранова А.Н., педагог-психолог

Нижневартовск, 2024г.

Многозначность термина

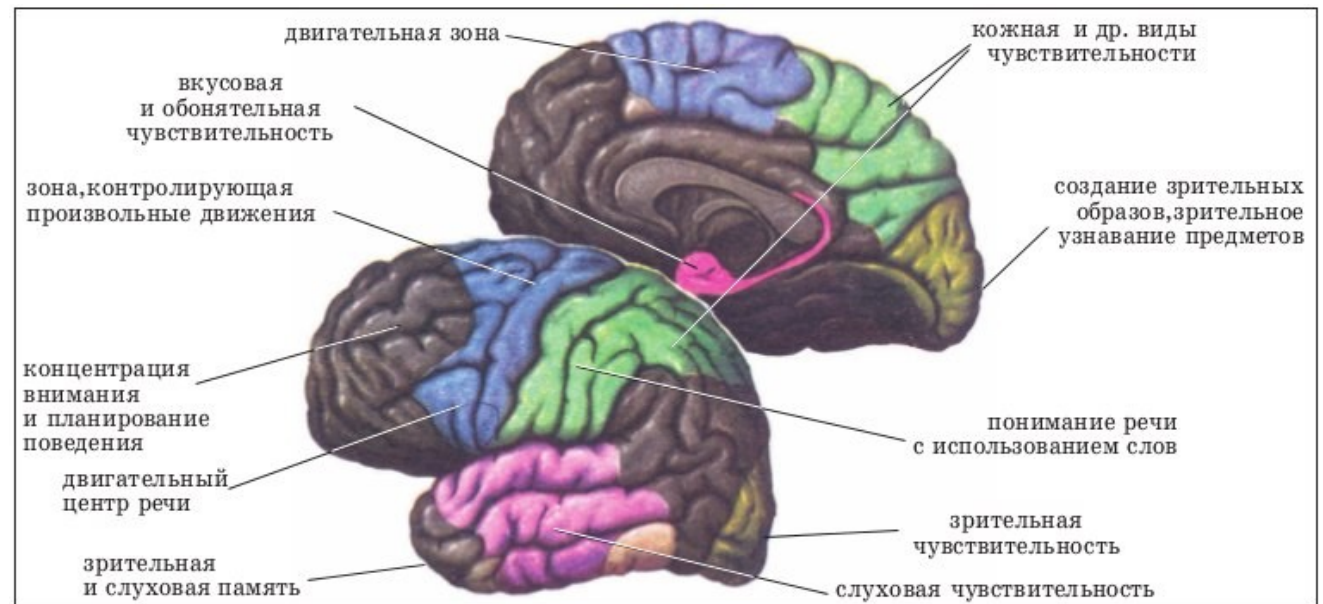
Сенсорная интеграция (СИ) - это процесс, во время которого нервная система человека получает информацию от рецепторов всех чувств (осязание, вестибулярный аппарат, ощущение тела или проприоцепция, обоняние, зрение, слух, вкус), затем организует их и интерпретирует так, чтобы они могли быть использованы в целенаправленной деятельности.

Сенсорная интеграция (СИ) – теория, разработанная Джин Айрес, связывающая неврологические процессы с поведением, обучением и эмоциям.



Сенсорные системы

- Зрительная
- Слуховая
- Вкусовая
- Обонятельная
- Осязательная (тактильная)
- Вестибулярная
- Проприоцептивная



Процесс сенсорной интеграции

Воздействие любого
раздражителя на
органы чувств

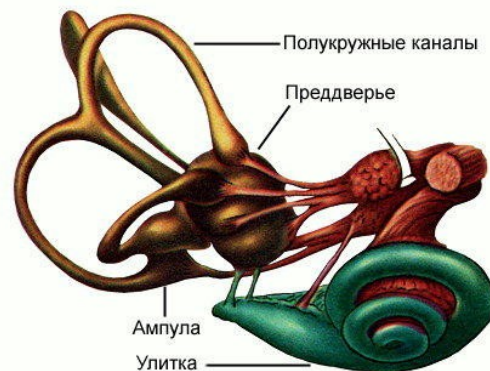
Восприятие

Интеграция
ощущений о разных
органах чувств

Результат процесса
сенсорной
интеграции – это
формирование
адаптивного
ответа.

Признаки вестибулярной дисфункции

Трудности в списывании с доски:
дети дезориентируются, когда смотрят вверх на доску и вниз на бумагу



Трудности удержания баланса на одной ноге достаточно долго для того, чтобы ударить мяч ногой

Постоянно находится в движении, (кружения, раскачивания, катания). Невозможно спокойно сидеть на месте

Трудности ходьбы по неровной, каменистой тропе (спотыкания)

Признаки тактильной дисфункции

Перевозбуждается при
нежном
прикасании,
поглаживании,
мытье под душем,
причесывании, стрижке



Трудно рассказать, что
находится в руке, не
глядя. Трудности что-то
найти в сумке или
темноте без зрительного
контроля.

Трудности при захвате
карандаша/ручки и
воспроизведении точных
движений

Неопрятный внешний
вид, трудности в
овладении. Навыками
самообслуживания,
одевании-раздевании.

Признаки проприоцептивной дисфункции

Часто врезается в
других,
спотыкается.
Любит пинать,
толкать, прыгать.



Чрезмерно сильное или
слабое давление на
карандаш/ручку. Может
ломать карандаши, либо
наоборот оставлять
еле заметные следы.
Часто ломает игрушки.

Часто грызет
несъедобные
предметы:
карандаши,
одежду, игрушки

Трудности обучения
танцевальным
движениям,
трудно подражать
действиям других.

Признаки аудиальной дисфункции

Ребенка часто раздражают шумные места, резкие шумы (блендер, пылесос, сирена)

Трудно найти источник звука, различать звуки между собой

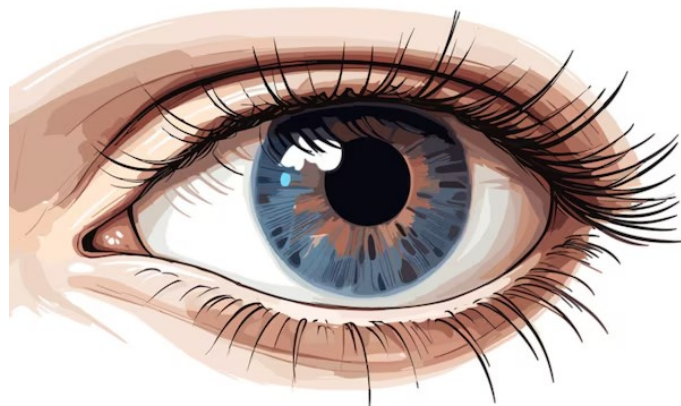


Долго записывает что-то на слух, трудно понимает инструкции на слух

Сложности в том, чтобы услышать собеседника при наличии фонового шума, и не улучшается в течение времени.

Признаки визуальной дисфункции

Раздражается от
солнечного света,
мигающих
лампочек.



Трудности в
нахождении
прослеживании
строчек тексте.

Трудно ориентироваться
в пространстве, может
ударяться об углы,
предметы.

Трудности с
фокусировкой и
прослеживании за
предметами.

Признаки обонятельной и вкусовой дисфункций

Ест буквально всё – траву, бумагу, ткань, зубную пасту и т.д.

Некоторые виды вкуса и продукты воспринимаются как слишком интенсивные и невыносимые

Определенная структура еды вызывает дискомфорт



Повышенная чувствительность и сильные реакции на запахи

Не чувствуют запахов, не замечают даже сильные запахи

Изучает предметы, нюхая их. Использует обнюхивание для общения с людьми.

Сенсорная комната

Бланк

согласия родителей (законных представителей) на посещение ребенком сенсорной комнаты в образовательном учреждении.

Сенсорная комната. Значение.

«Темная сенсорная комната» - это специально организованное развивающее, психопрофилактическое пространство для сенсорного и познавательного развития детей, а также для нормализации психического состояния детей и взрослых.

Сенсорная комната позволяет выполнять следующие виды психологического и психотерапевтического воздействия:

- релаксацию, снятие эмоционального и мышечного напряжения;
- стимулирование сенсорной чувствительности и двигательной активности детей, подростков, взрослых;
- фиксирование внимания и управление им, поддержание интереса и познавательной активности;
- повышение психического тонуса за счет стимулирования положительных эмоциональных реакций;
- развитие воображения и творческих способностей детей, подростков и взрослых;
- коррекцию психоэмоциональных состояний.

Для детей сеансы в сенсорной комнате показаны в следующих случаях:

- задержки психомоторного и речевого развития;
- адаптационные расстройства, школьные проблемы;
- нарушения слуха, зрения, речи;
- снятие мышечного и психоэмоционального напряжения, достижения состояния релаксации и душевного равновесия;
- активация различных функций центральной нервной системы;
- стимуляция ослабленных сенсорных функций (зрение, осязание, слух и т.д.);
- создание положительного эмоционального фона.

Противопоказания!!!!

Психоневрологические заболевания (учитываются специальные рекомендации невропатолога), повышенная судорожная активность головного мозга, эпилепсия, аллергия, бронхиальная астма, инфекционные заболевания.

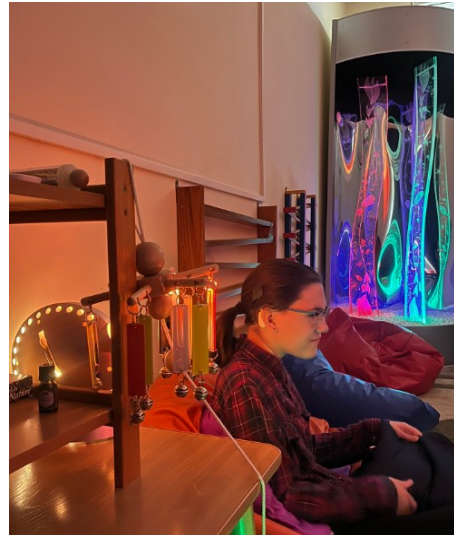
Важно! В случае появления первых проявлений перечисленных противопоказаний необходимо проинформировать медицинского работника образовательного учреждения.

Я, _____

согласен (согласна) на посещение моим ребенком _____ сенсорной комнаты

« » 20__ г.

Подпись: _____



Упражнения для развития вестибулярного аппарата и проприоцепции

- Упражнения с «отормаживанием», «на инструкцию».
- Упражнения на равновесия и координацию (различные балансиры, дорожки, ходьба по линии, мячи и т.д.).
- Игры и упражнения на восприятие сигналов от мышц, связок, суставов.
- Специальный массаж (самомассаж, проминания, массажные мячики), используйте утяжеленный жилет, накладки с утяжелителями.



Упражнения для развития ТАКТИЛЬНОСТИ

- Упражнения, направленные на распознавание ощущений от воздействий легкого прикосновения, глубокого давления, текстуры, температуры, вибрации.
- Пальчиковая гимнастика и элементы массажа (самомассажа).
- Игры из различного материала (крупы, песок, семена, крышки, прищепки природный материал и т.д.).
- «Тактильные дощечки». Сенсорные коробки - контейнеры с различными наполнителями.



Упражнения для развития слухового восприятия

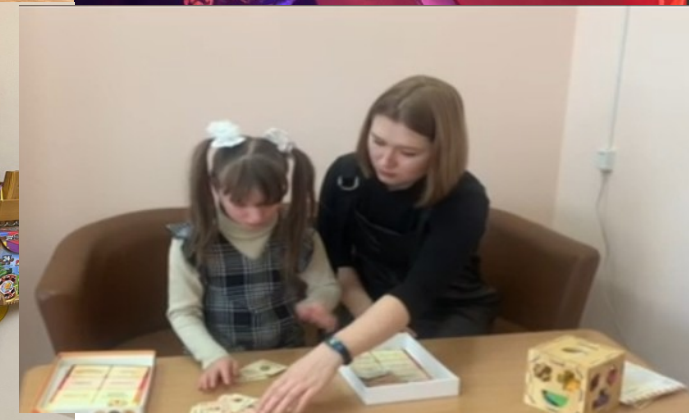
- Слушать аудиозаписи звуков живой природы. Есть множество аудиозаписей звуков падающего дождя, океанских волн, пения птиц и т.д.
- Играть в прослушивание. Попробуйте идентифицировать звуки, которые вы слышите (шумит транспорт на улице, гудит холодильник, хлопает дверь и т.д.), и определить, откуда они доносятся.
- Упражнения на соотнесение звуков и повторение («Найди пару», «Откуда звуков?», «Закрой глаза и повтори»)



Упражнения для развития зрительного восприятия

- Различные дидактические игры («Собери корзинки», «Составь башенку», «Найди такой же предмет»).
- Глазодвигательная гимнастика.
- Упражнения, направленные на обеспечение информации об объектах и субъектах, а также помочь расширить визуальный спектр во время движения.

Избегать избыточных визуальных стимулов (раздражителей).



Упражнения и игры для развития восприятий запаха и вкуса

- Упражнения с отгадыванием и соотнесением запахов («Библиотека запахов», «Аромабаночки», «Баночки с сюрпризом», «Соотнесение запаха с предметом» и т.д.).
- Аромотерапия.
- Игры с использованием натуральных овощей, фруктов, ягод, продуктов питания («Узнай предмет на вкус», «Съедобное-несъедобное» и т.д.)

Используем аромамасло и продукты питания с большой осторожностью, после обсуждения с родителями!



Способность к сенсорной интеграции позволяет ребёнку с нарушением слуха синтезировать целостную картину окружающего мира и взаимодействовать с ним.

Дисфункция сенсорной интеграции приводит к деформации поведения - самозащите или аутостимуляции, провоцирует возникновение трудностей в организации активных и гибких отношений со средой.

Метод сенсорной интеграции позволяет нормализовать чувствительность ребенка с ОВЗ и оказать ему помощь в приёме, переработке и использовании сенсорной информации.

